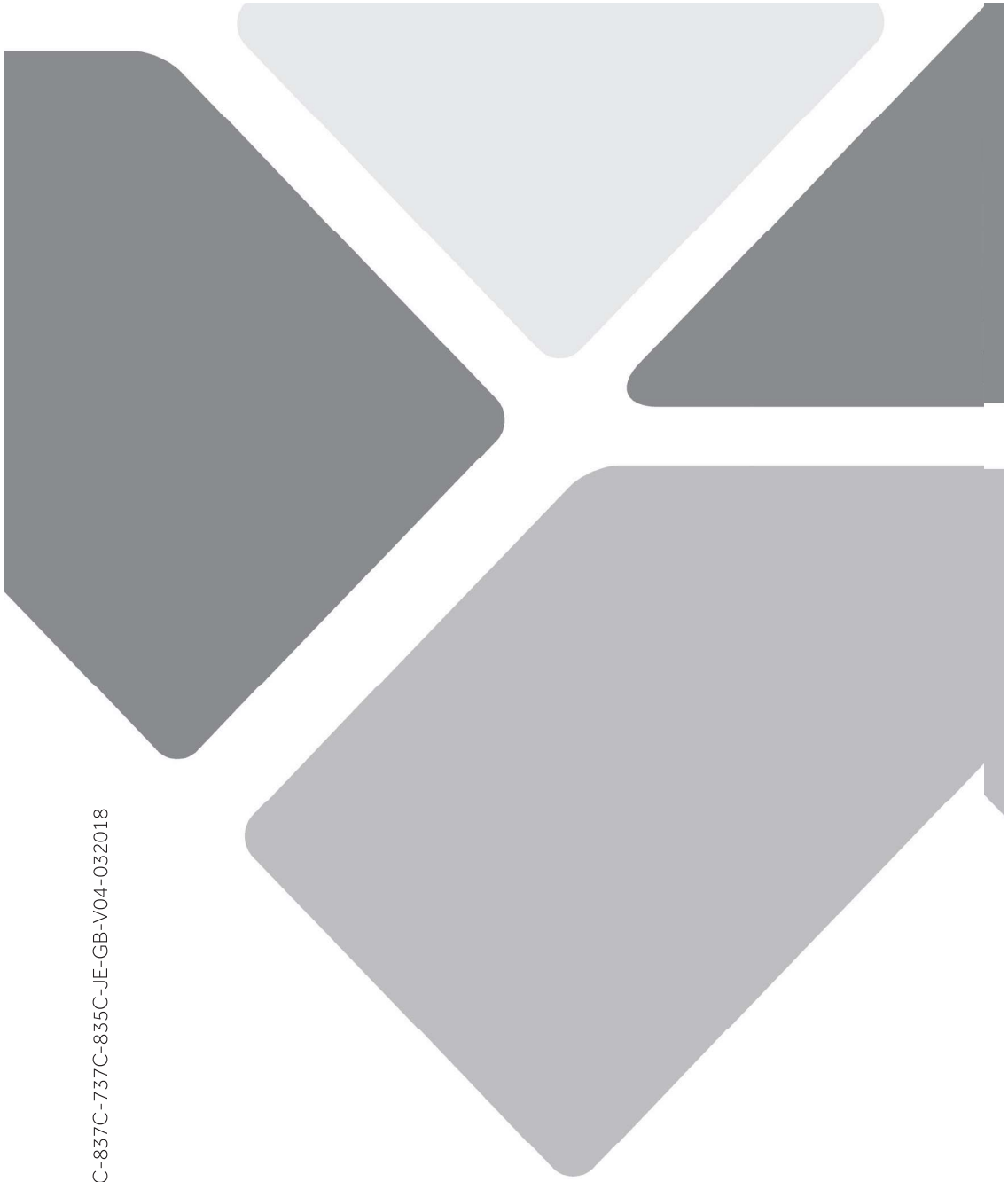
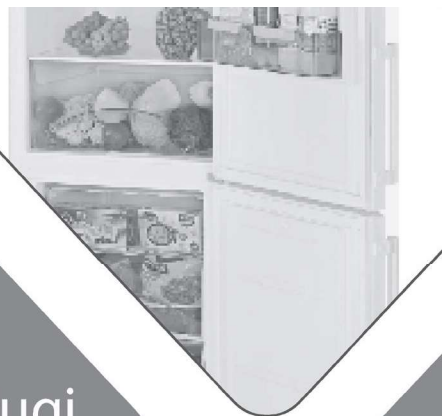


NL



A3FE-C3FE-937C-837C-737C-835C-JE-GB-V04-032018

**Haier**



Instrukcja obsługi

Chłodziarko-  
zamrażarka

A3FE835C\*JE

C3FE835C\*JE

C3FE737C\*JE

A3FE837CGJ

A3FE837CTJ

C3FE837CGJ

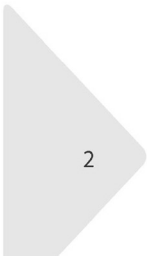
C3FE937CMJ

A3FE737CGJ

\*= Kod koloru:  
S, B, SR lub C

PL

**Haier**



## Dziękujemy za zakup produktu Haier.

Przed użyciem urządzenia prosimy o dokładne zapoznanie się z instrukcją. Instrukcja zawiera ważne informacje, które pomogą Ci uzyskać jak najlepszą pracę urządzenia i zapewnić bezpieczną i prawidłową instalację, użytkowanie i konserwację.

Instrukcję należy przechowywać w dogodnym miejscu, aby zawsze można było znaleźć w niej informacje dotyczące bezpiecznego i prawidłowego korzystania z urządzenia.

W przypadku sprzedaży urządzenia, rozdawać je, lub zostawić w tyle podczas przenoszenia domu, upewnij się, że przekażesz ten podręcznik, aby nowy właściciel mógł zapoznać się z urządzeniem i zasadami bezpieczeństwa.

## Legenda

Ostrzeżenie - Ważne informacje dotyczące bezpieczeństwa



Ogólne informacje i porady



Informacje o środowisku



## Utylizacja

Pomóż chronić środowisko naturalne i zdrowie ludzkie. Wyrzuć opakowanie do stosownych pojemników do recyklingu. Pomóż recyklingować odpady z urządzeń elektrycznych i elektronicznych. Nie wyrzucaj urządzeń oznaczonych tym symbolem razem z odpadami domowymi. Oddaj produkt do miejscowego zakładu recyklingu lub skontaktuj się z urzędem miasta.



### **OSTRZEŻENIE!**

#### **Ryzyko obrażeń lub uduszenia!**

Czynniki chłodnicze i gazy muszą być usuwane profesjonalnie. Przed utylizacją upewnij się, że przewody układu chłodniczego nie są uszkodzone. Wyciągnij wtyczkę z kontaktu. Odetnij przewód zasilający i wyrzucić go. Usuń tace i szuflady oraz zamek drzwi i uszczelki, aby zapobiec zamknięciu się dzieci i zwierząt w urządzeniu.

1- Informacje dotyczące bezpieczeństwa.....	5
2- Przeznaczenie .....	9
3- Opis produktu .....	10
4- Panel kontrolny.....	11
5- Użytkowanie.....	12
6- Porady dotyczące oszczędzania energii .....	18
7- Wyposażenie.....	19
8- Konserwacja i czyszczenie .....	22
9- Rozwiązywanie problemów .....	25
10- Instalacja.....	28
11- Dane techniczne .....	32
12- Obsługa klienta .....	34

Przed włączeniem urządzenia po raz pierwszy, przeczytaj poniższe wskazówki dotyczące bezpieczeństwa!



### OSTRZEŻENIE!

#### Przed pierwszym użyciem

- ▶ Upewnij się, że nie ma uszkodzeń transportowych.
- ▶ Usuń wszelkie opakowania i trzymaj je poza zasięgiem dzieci.
- ▶ Oczekaj co najmniej dwie godziny przed zainstalowaniem urządzenia, aby upewnić się, że obieg chłodniczy jest w pełni efektywny.
- ▶ Zawsze przenoś urządzenie z pomocą co najmniej dwóch osób, ponieważ jest ciężkie.

#### Instalacja

- ▶ Urządzenie powinno być umieszczone w dobrze wentylowanym miejscu. Zapewnij przestrzeń co najmniej 20 cm nad i 10 cm wokół urządzenia.
- ▶ Nigdy nie należy umieszczać urządzenia w wilgotnym miejscu lub w miejscu, gdzie może być ochlapana wodą. Zetrzyj plamy i zachlapania do sucha miękką i czystą szmatką.
- ▶ Nie instaluj urządzenia w miejscu narażonym na bezpośrednie działanie promieni słonecznych lub w pobliżu źródeł ciepła (np. pieców, grzejników).
- ▶ Zainstaluj i wypoziomuj urządzenie w miejscu odpowiednim dla jego wielkości i przeznaczenia.
- ▶ Nie blokuj otworów wentylacyjnych w urządzeniu ani w zabudowie.
- ▶ Upewnij się, że informacje elektryczne na tabliczce znamionowej są zgodne z zasilaniem. Jeśli tak nie jest, skontaktuj się z elektrykiem.
- ▶ Urządzenie jest zasilane prądem 220-240 V/50Hz. Nienormalne wahania napięcia mogą spowodować niewłczenie się urządzenia lub uszkodzenie regulatora temperatury lub sprężarki, mogą też spowodować nietypowy hałas podczas pracy. W takim przypadku powinien zostać zamontowany automatyczny regulator.
- ▶ Używaj oddzielnego, łatwo dostępnego i uziemionego gniazdka. Urządzenie musi być uziemione.
- ▶ **Tylko dla Wielkiej Brytanii:** Kabel zasilający urządzenie jest wyposażony we wtyczki z 3 bolcami (z uziemieniem), która pasuje do standardowego gniazda z 3 przewodami (z uziemieniem). Nigdy nie odcinaj albo wyjmuj trzeciego bolca (uziemiającego). Po zainstalowaniu urządzenia, wtyczka powinna być dostępna.
- ▶ Nie używaj adapterów wtyczek i przedłużaczy.

**OSTRZEŻENIE!**

- ▶ upewnij się, że przewód zasilający nie jest przygnieciony przez lodówkę. Nie stawaj na przewodzie zasilającym.
- ▶ Nie uszkodź obiegu chłodzącego.

**Codzienne używanie**

- ▶ Urządzenie to może być używane przez dzieci w wieku lat 8 lub starsze, osoby z obniżoną sprawnością fizyczną, zmysłową lub umysłową, osoby z brakiem doświadczenia i wiedzy, jeśli są one nadzorowane lub gdy je poinstruowano jak korzystać z tego urządzenia w bezpieczny sposób, i gdy zdają sobie sprawę z istniejących niebezpieczeństw.
- ▶ Trzymaj z dala od urządzenia dzieci poniżej 3 roku życia, chyba że są pod stałym nadzorem.
- ▶ Dzieci nie powinny bawić się tym urządzeniem.
- ▶ Jeśli chłodziwo lub inny łatwopalny gaz wycieka w pobliżu urządzenia, zamknij zawór wyciekającego gazu, otwórz drzwi i okna i nie odłączaj ani nie podłączaj kabla zasilającego lodówki ani innego urządzenia.
- ▶ Zauważ, że urządzenie jest ustawione do działania w określonym zakresie temperatur pomiędzy 10 i 43°C. Urządzenie może nie działać prawidłowo, jeśli jest używane przez dłuższy okres czasu w temperaturze powyżej lub poniżej podanego zakresu.
- ▶ Nie umieszczaj artykułów niestabilnych (ciężkich przedmiotów, pojemników z wodą) na górnej części urządzenia, aby uniknąć obrażeń spowodowanych upadkiem lub porażenia prądem spowodowanego przez kontakt z wodą.
- ▶ Nie ciągnij za półki drzwiowe. Drzwi mogą zostać przekrzywione, stojak na butelki, może się przesunąć, albo urządzenie może się przewrócić.
- ▶ Otwieraj i zamykaj drzwi, tylko używając uchwytów. Szczelina między drzwiami a komorą jest bardzo wąska. Nie trzymaj swoich rąk w tych obszarach, aby uniknąć przycięcia palców. Otwieraj i zamykaj drzwi lodówki tylko wtedy, gdy nie ma dzieci stojących w obrębie ruchu drzwi.
- ▶ Nie przechowuj ani nie używaj materiałów łatwopalnych, wybuchowych lub żrących w urządzeniu lub w jego sąsiedztwie.
- ▶ Nie przechowuj w urządzeniu leków, bakterii lub substancji chemicznych. To urządzenie jest urządzeniem gospodarstwa domowego. Nie zaleca się przechowywania materiałów, które wymagają ścisłej temperatury.



**OSTRZEŻENIE!**

- ▶ Nigdy nie przechowuj płynów w butelkach lub puszkach (oprócz wysokoprocentowych alkoholi), zwłaszcza w zamrażarce, jako że mogą one pęknąć podczas zamrażania.
- ▶ Sprawdź stan żywności, jeśli doszło do podwyższenia temperatury w zamrażarce.

**Codzienne używanie**

- ▶ Nie ustawiaj niepotrzebnie niskiej temperatury w komorze lodówki. Ujemne temperatury mogą wystąpić przy wysokich ustawieniach. Uwaga: Butelki mogą wybuchnąć.
- ▶ Nie dotykaj zamrożonych rzeczy wilgotnymi rękami (załóż rękawiczki). Szczególnie nie jeść lizaków lodowych natychmiast po wyjęciu z zamrażalnika. Istnieje ryzyko przymarznienia języka lub utworzenia się pęcherzy. Pierwsza pomoc: włóż natychmiast pod bieżącą zimną wodę. Nie odrywaj!
- ▶ Nie dotykaj wewnętrznej powierzchni komory zamrażarki podczas pracy, zwłaszcza mokrymi rękami, jako że mogą one przymarznąć do jej powierzchni.
- ▶ Odłącz urządzenie w przypadku przerwy w zasilaniu lub przed czyszczeniem. Pozostaw co najmniej 5 minut przed ponownym uruchomieniem urządzenia, jako że szybkie włączenie może doprowadzić do uszkodzenia sprężarki.
- ▶ Nie używaj urządzeń elektrycznych w komorze do przechowywania żywności, chyba, że są rekomendowane przez producenta.

**Konserwacja/utrzymywanie w czystości**

- ▶ Upewnij się, że dzieci są nadzorowane podczas czyszczenia i konserwacji urządzenia.
- ▶ Przed podjęciem jakichkolwiek rutynowych prac konserwacyjnych odłącz urządzenie od zasilania elektrycznego. Pozostaw co najmniej 5 minut przed ponownym uruchomieniem urządzenia, jako że szybkie włączenie może doprowadzić do uszkodzenia sprężarki.
- ▶ Podczas odłączania urządzenia trzymaj za wtyczkę, a nie za przewód.
- ▶ Nie zeskrobuj szronu i lodu ostrymi przedmiotami. Nie wolno używać aerozoli, grzejników elektrycznych, takich jak grzejnik, suszarka do włosów, urządzenie do czyszczenia parą lub innych źródeł ciepła, w celu uniknięcia uszkodzenia części plastikowych.

**OSTRZEŻENIE!**

- ▶ Nie używaj urządzeń mechanicznych, ani innych środków do przyspieszenia procesu rozmrażania, poza tymi, które zaleca producent.
- ▶ Jeśli kabel zasilania jest uszkodzony, musi on zostać wymieniony przez producenta, serwisanta lub inną wykwalifikowaną osobę w celu uniknięcia niebezpieczeństwa.

**Konserwacja/utrzymywanie w czystości**

- ▶ Nie próbuj naprawiać, rozbierać lub modyfikować urządzenia samodzielnie. W przypadku naprawy, prosimy o kontakt z działem obsługi klienta.
- ▶ Usuń kurz z tyłu urządzenia co najmniej raz w roku, aby uniknąć zagrożenia ogniem, a także zwiększonego zużycia energii.
- ▶ Nie używaj aerozolu ani nie przepłukuj urządzenia podczas czyszczenia.
- ▶ Nie stosuj wody lub pary do czyszczenia urządzenia.
- ▶ Nie czyść zimnych szklanych półek używając gorącej wody. Nagła zmiana temperatury może spowodować pęknięcie szkła.

**Informacje o gazie chłodzącym****OSTRZEŻENIE!**

Urządzenie zawiera łatwopalny czynnik chłodniczy IZOBUTAN (R600a). Upewnij się, że układ chłodniczy nie został uszkodzony podczas transportu lub instalacji. Wyciek czynnika może spowodować uszkodzenie wzroku lub zapalenie. Jeśli wystąpiło uszkodzenie, trzymaj urządzenie z dala od otwartych źródeł ognia, dokładnie przewietrz pomieszczenie, **nie** podłączaj lub odłączaj kabli zasilających tego lub innego urządzenia. Poinformuj obsługę klienta.

W przypadku, gdy czynniki chłodnicze wejdzie w kontakt z oczami, natychmiast przepłucz je pod bieżącą wodą i zadzwoń do lekarza okulisty.

## 2.1 Przeznaczenie

Urządzenie jest przeznaczone do chłodzenia i zamrażania żywności. Zostało ono zaprojektowane do stosowania wyłącznie w suchym wnętrzu, do użytku domowego. Nie jest ono przeznaczone do zastosowania komercyjnego.

Zmiany i modyfikacje urządzenia nie są dozwolone. Używanie niezgodne z przeznaczeniem może spowodować zagrożenia i utratę praw gwarancyjnych.

## 2.2 Akcesoria

Sprawdź akcesoria i literaturę zgodnie z tą listą (rys. 2.2):



<sup>1)</sup> Model z jednymi drzwiami: A3FE835C\*JE, A3FE837CGJ, A3FE837CTJ, A3FE737CGJ

<sup>2)</sup> Model z parą drzwi: C3FE835C\*JE, C3FE737C\*JE, C3FE837CGJ, C3FE937CMJ

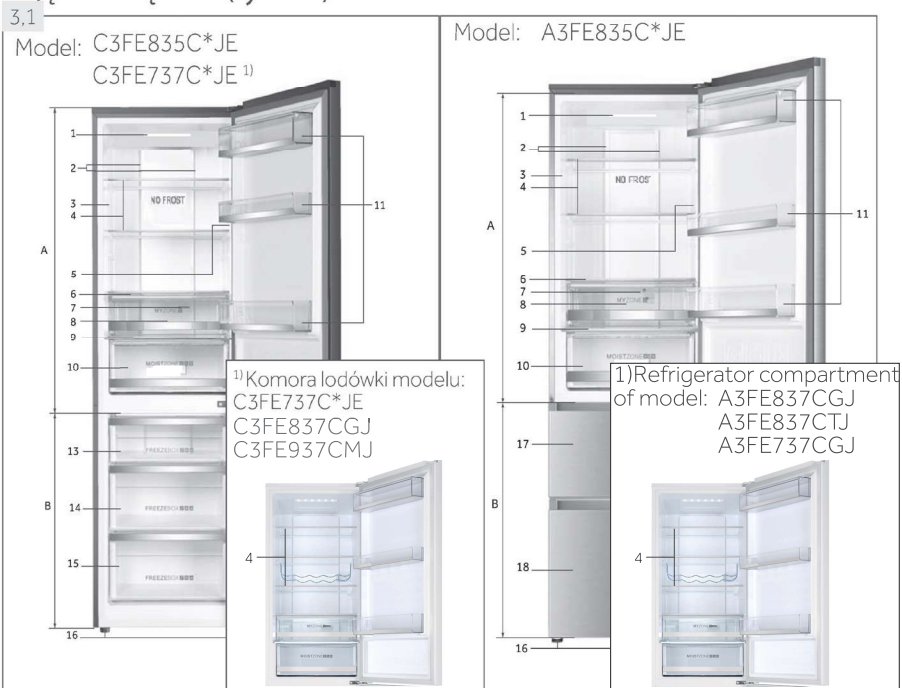
<sup>3)</sup> Jedna sztuka dla modelu z jednymi drzwiami, dwie sztuki dla modelu z parą drzwi

\*= Kod koloru

### **i** Uwaga: Różnice

Z powodu zmian technicznych i różnych modeli, niektóre ilustracje w tej instrukcji mogą się różnić od Twojego modelu.

### Zdjęcia urządzeń (rys. 3.1)



#### A: Komora lodówki

- 1 Żarówka LED w lodówce
- 2 Kanał powietrza i czujnik (za panelem)
- 3 Tabliczka znamionowa
- 4 Szklane półki
- 5 O.K.-wskaźnik temperatury
- 6 Pokrywa pojemnika Moja strefa
- 7 Kanał powietrza (za szufladą)
- 8 Pojemnik Moja strefa
- 9 Pokrywa pojemnika wilgotnej strefy
- 10 Pojemnik wilgotnej strefy
- 11 Półki na drzwiach

#### B: Komora zamrażarki

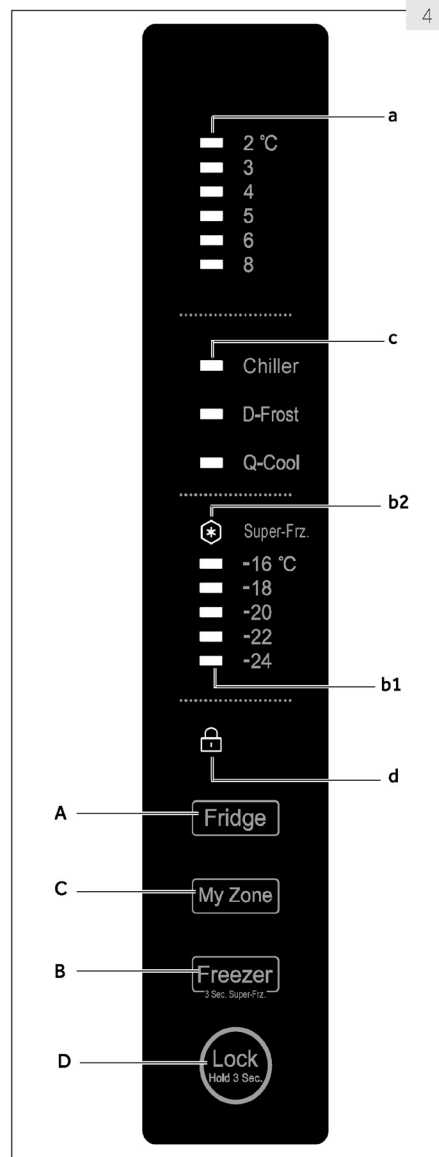
- 13 Górna szuflada zamrażarki
- 14 Środkowa szuflada zamrażarki
- 15 Dolna szuflada zamrażarki
- 16 Regulowane nóżki
- 17 Górna szuflada zamrażarki ze stojakiem do wstępnego zamrażania
- 18 Dolna szuflada zamrażarki ze stojakiem do wstępnego zamrażania

**Panel kontrolny** (rys. 4)**Przyciski:**

- A Ustawienie temperatury lodówki
- B Ustawienie temperatury zamrażarki  
Wł/wył. funkcji Super-Frz.
- C Ustawienie Mojej strefy
- D Blokowanie/odblokowanie panelu

**Wskaźniki:**

- a Temperatura komory lodówki
- b1 Temperatura komory zamrażarki
- b2 Funkcja Super-Freeze ("Super-Frz.")
- c Funkcja Mojej strefy
- d Blokada panelu



### 5.1 Przed pierwszym użyciem

- ▶ Usuń całe opakowanie, trzymaj je poza dostępem dzieci i usuń je w sposób przyjazny dla środowiska.
- ▶ Wyczyść wnętrze i obudowę zewnętrzną urządzenia, jak również akcesoria wodą z łagodnym detergentem i dobrze osusz miękką ściereczką.
- ▶ Po wypoziomowaniu i oczyszczeniu urządzenia, odczekaj co najmniej 2 godziny przed podłączeniem go do zasilania. Zobacz rozdział INSTALACJA.
- ▶ Przed włożeniem jedzenia wstępnie schłódź komory w wysokich ustawieniach. Funkcja Super-Freeze pomaga szybko schłodzić komorę zamrażarki.
- ▶ Temperatury lodówki i zamrażarki są ustawione automatycznie do 5°C i -18°C. Zalecane ustawienia. W razie potrzeby można ręcznie zmienić te temperatury. Proszę patrz: USTAWIANIE TEMPERATURY.

### 5.2 Przyciski dotykowe

Przyciski na panelu sterowania są klawiszami czujników, które reagują przy delikatnym dotknięciu palcem.

### 5.3 Włączanie/wyłączanie urządzenia

Urządzenie to zaczyna pracować, gdy tylko zostanie podłączone do źródła zasilania.

Gdy urządzenie zostanie włączone po raz pierwszy, wskaźniki temperatury „a” i „B1” pokażą predefiniowane wartości (patrz: UWAGA).

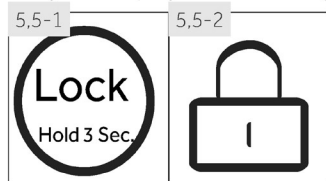
#### Uwaga: Ustawienie predefiniowane

- ▶ Urządzenie jest fabrycznie ustawione na zalecaną temperaturę 5°C (w lodówce) i -18°C (w zamrażarce). W normalnych warunkach otoczenia nie musisz ustawiać temperatury.
- ▶ Wstępnie ustawiony tryb dla Mojej Strefy to chłodziarka.
- ▶ Gdy urządzenie jest włączone, po odłączeniu od zasilania głównego, osiągnięcie poprawnej temperatury może potrwać do 12 godzin.

Opróżnij urządzenia przed wyłączeniem. Aby wyłączyć urządzenie, wyjmij przewód zasilający z gniazdka.

### 5.4 Tryb czuwania

Ekran wyłącza się automatycznie po 30 sekundach od naciśnięcia klawisza. Wyświetlacz zostanie automatycznie zablokowany. Włącza się on automatycznie, kiedy naciśnię się którykolwiek przycisk lub otworzy się drzwi



### 5.5 Zablokuj/odblokuj panel

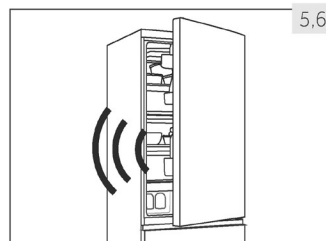
#### Uwaga: Blokada panelu

Panel sterowania jest automatycznie blokowany przed aktywacją, jeśli nie dotkniesz żadnego przycisku przez 30 sekund. Dla wszelkich ustawień panel kontrolny musi być odblokowany.

- ▶ Dotknij przycisk „D” na 3 sekundy, aby zablokować wszystkie elementy panelu przed aktywacją (rys. 5.5-1).
- ▶ Wyświetli się odpowiedni wskaźnik „d” (rys. 5.5-2).
- ▶ Aby go odblokować ponownie dotknij przycisk.

## 5.6 Alarm otwarcia drzwi

Gdy drzwi lodówki są otwarte przez więcej niż 3 minuty, włącza się alarm otwarcia drzwi (rys. 5.6). Alarm można wyłączyć poprzez zamknięcie drzwi. Jeśli drzwi lodówki będą otwarte przez ponad 7 minut, oświetlenie lodówki i panel kontrolny zgasną automatycznie.



5.6

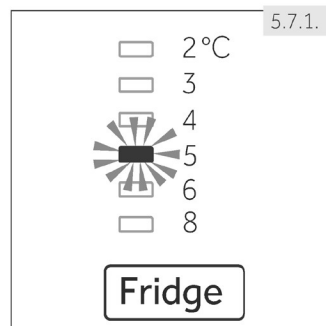
## 5.7 Dopasowanie temperatury

Następujące czynniki mają wpływ na temperatury w urządzeniu:

- ▶ Temperatura otoczenia
- ▶ Częstotliwość otwierania drzwi
- ▶ Ilość przechowywanych produktów spożywczych
- ▶ Montaż urządzenia

### 5.7.1 Dopasowanie temperatury w lodówce

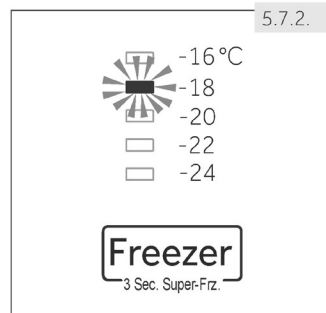
1. Jeśli panel jest zablokowany, odblokuj go, używając przycisku „D” (rys. 5.5-1).
2. Naciskaj przycisk „A” (lodówka), aż wskaźnik temperatury „a” zamiga wskazując żądaną temperaturę (rys. 5.7.1).  
Optymalna temperatura w lodówce to 5°C. Niższe temperatury oznaczają niepotrzebne zużycie energii.
3. Po kilku sekundach wskaźnik temperatury „a” przestanie migać i ustawienie zostanie potwierdzone.



5.7.1.

### 5.7.2 Dopasowanie temperatury w zamrażarce

1. Jeśli panel jest zablokowany, odblokuj go, używając przycisku „D” (rys. 5.5-1).
2. Naciskaj przycisk „B” (zamrażarka), aż wskaźnik temperatury „b1” zamiga, wskazując żądaną temperaturę. (rys. 5.7.2).  
Optymalna temperatura w zamrażarce to -18°C. Niższe temperatury oznaczają niepotrzebne zużycie energii.
3. Po kilku sekundach wskaźnik temperatury „a” przestanie migać i ustawienie zostanie potwierdzone.



5.7.2.



### Uwaga: Konflikt z innymi funkcjami

Temperatury w odnośnej komorze nie można regulować, jeśli jakiegokolwiek inna funkcja (Super-Freeze jest włączone lub gdy wyświetlacz jest zablokowany. Odpowiedni wskaźnik będzie migać.

5.8



### 5.8 Funkcja Super-Freeze

Świeże jedzenie powinno być całkowicie zamrożone możliwie jak najszybciej. Zachowa to najlepsze wartości odżywcze, wygląd i smak. Funkcja Super-Freeze przyspiesza zamrażanie świeżej żywności i chroni jedzenie już przechowywane przed niepożądanym ociepleniem. Jeśli musisz zamrozić dużą ilość żywności na raz, zaleca się, aby ustawić funkcję Super-Freeze do 24h przed włożeniem tej żywności do komory zamrażarki.

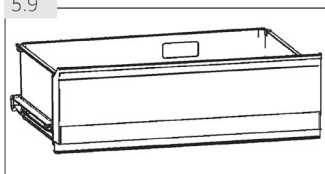
1. Jeśli panel jest zablokowany, odblokuj go, używając przycisku „D” (rys. 5.5-1).
2. Naciśnij przycisk „B” (Zamrażarka) na 3 sekundy; zapali się wskaźnik „b2” i funkcja włączy się (rys. 5.8).
3. Ta sama czynność umożliwi wyjście z funkcji Super-Freeze.



#### Uwaga: Automatyczne wyłączenie

Funkcja Super-Freeze wyłączy się automatycznie po 56 godzinach. Urządzenie następnie będzie pracować we wcześniej nastawionych temperaturach.

5.9



### 5.9 Pojemnik Mojej strefy

Komora lodówki jest wyposażona w szufladę Moja strefa (rys. 5.9). Zgodnie z wymogami przechowywania żywności, może zostać wybrana najbardziej odpowiednia temperatura, aby uzyskać optymalną wartość odżywczą żywności. Dostępne są następujące tryby:

#### 5.9.1 Funkcja chłodziarki

Funkcja ta ustala temperaturę w pojemniku Mojej strefy na 0°C. Nadaje się do przechowywania świeżej żywności, takich jak mięso lub produkty typu instant. Większość jedzenia pozostaje świeża w 0 °C, ale nie zamarza.



#### Uwaga: Chłodziarka

- ▶ Ze względu na różne zawartości wody w mięsie, część mięsa z większą ilością będą zamrażane w temperaturach niższych niż 0 °C. Tak więc mięso do „natychmiastowego cięcia” należy przechowywać w pojemniku Moja Strefa, w temperaturze min. 0°C.
- ▶ Wrażliwe na zimno owoce, takie jak ananas, awokado, banany, grejpfruty; oraz warzywa, takie jak ziemniaki, bakłażany, fasola, ogórki, cukinia i pomidory; oraz ser nie powinny być przechowywane w pojemniku Moja Strefa.
- ▶ Kiedy wybierzesz „chłodziarka”, ustaw temperaturę komory lodówki na środkowym poziomie (5°C), w celu zachowania jedzenia w optymalnym środowisku.



### 5.9.2 D-Frost (rozmrzanie)

Funkcja ta pozwala na rozmrażanie mrozonek bez płynnych pozostałości na żywności po rozmrożeniu. Pozostawi to częściowo zamrożone jedzenie, wygodne do cięcia i gotowania.

Temperatura w komorze Mojej strefy jest ustawiona na +1°C.



#### Uwaga: D-Frost

Czas rozmrażania może się różnić w zależności od wielkości i grubości żywności. Poniższe wartości mogą być używane do rozmrażania: 500g: 7 godz., 1000g: 8 godz., 1500g: 10 godz.

### 5.9.3 Q-Cool (Szybkie chłodzenie)

Funkcja ta pozwala na szybkie chłodzenie napojów w puszkach w krótkim czasie. Proszę wziąć wszystkie butelki przed aktywowaniem tej funkcji, mogą zostać się zamrożone.

Temperatura w komorze Mojej strefy jest ustawiona na -1°C.



#### Uwaga: Pojemnik Moja strefa

- ▶ Jedna z trzech funkcji komory Mojej strefy musi być zawsze aktywna
- ▶ Aby obniżyć temperaturę lodówki należy użyć funkcji Q-Cool. Aby ją zwiększyć, skorzystaj z funkcji D-Frost.

### 5.9.4 Wybór funkcji dla pojemnika Mojej strefy

1. Jeśli panel jest zablokowany, odblokuj go, używając przycisku „D” (rys. 5.5-1).
2. Dotknij kilkakrotnie przycisk „C” (Moja strefa), aż żądana funkcja „c” zaświeci się (rys. 5.9.4) i ustawienie zostanie potwierdzone.

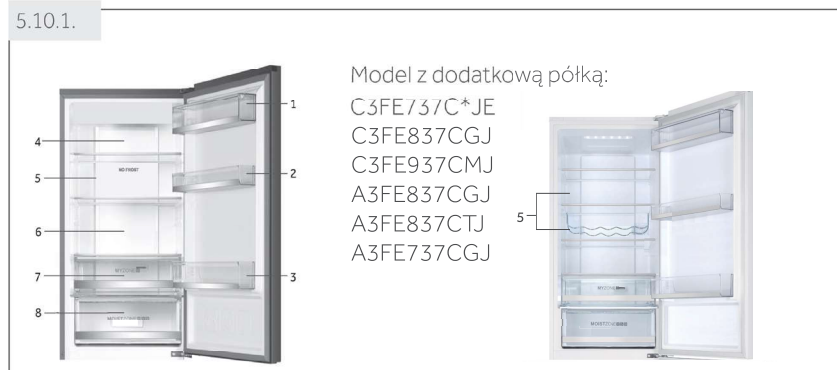


## 5.10 Wskazówki dotyczące przechowywania świeżej żywności

### 5.10.1 Przechowywanie w komorze lodówki

- ▶ Utrzymuj temperaturę lodówki poniżej 5°C.
- ▶ Gorące jedzenie musi zostać schłodzone do temperatury pokojowej, zanim będzie włożone do lodówki.
- ▶ Jedzenie przechowywane w lodówce powinno być umyte i wysuszone przed włożeniem.
- ▶ Jedzenie powinno być przechowywane w szczelnych pojemnikach, aby uniknąć zmian w zapachu lub smaku.
- ▶ Nie przechowuj nadmiernych ilości jedzenia. Zostaw przerwy między artykułami, aby zimne powietrze mogło przepływać wokół nich, dla lepszego i bardziej jednorodnego chłodzenia.
- ▶ Produkty spożywcze spożywane codziennie powinny być przechowywane z przodu półki.
- ▶ Pozostaw przerwy pomiędzy żywnością a ściankami wewnętrznymi, umożliwiając przepływ powietrza. Nie pozwól żywności dotykać tylnej ścianki: żywność może do niej przymarznąć. Unikaj bezpośredniego kontaktu żywności (zwłaszcza tłustej lub kwaśnej) z wyściółką wewnętrzną, jako że olej/kwas mogą ją zniszczyć. Kiedy pojawi się tłuszcz/kwas, wytrzyj powierzchnię.
- ▶ Mrożonki można delikatnie rozmrozić w komorze chłodziarki lub za pomocą funkcji D-Frost w pojemniku Mojej strefy. Oszczędza to energię.
- ▶ Proces starzenia owoców i warzyw, takich jak cukinia, melon, papaja, banan, ananas, itp. może zostać przyspieszony w lodówce. W związku z tym nie zaleca się przechowywania ich w lodówce. Jednakże dojrzewanie mocno zielonych owoców może być wspomagane przez pewien okres czasu. Cebula, czosnek, imbir i inne warzywa korzeniowe powinny być przechowywane w temperaturze pokojowej.
- ▶ Nieprzyjemne zapachy wewnątrz lodówki to znak, że coś się wylało i wymaga czyszczenia. Patrz: KONSERWACJA I CZYSZCZENIE.
- ▶ Różne rodzaje żywności powinny być umieszczone w różnych obszarach, zgodnie z ich właściwościami (rys. 5.10.1).

5.10.1.



- |  |  |
|--|--|
| 1 Masło, ser, jajka, przyprawy, itp.                             | 6 Gotowane mięso, kielbasa, itp.   |
| 2 Jajka, jedzenie w puszkach, przyprawy, itp.                    | 7 Pojemnik Moja strefa: Napoje w puszkach (Q-Cool), surowe, świeże, jedzenie (chłodziarka), wszystkie mrożonki, które powinny być rozmrożone (D-Frost) |
| 3 Butelkowane napoje i jedzenie                                  | 8 Pojemnik wilgotnej strefy: Owoce, warzywa, sałatki, itp.   |
| 4 Peklowane jedzenie, jedzenie w puszkach, itp.                  |  |
| 5 Produkty mięsne, przekąski, makaron, mleko, tofu, nabiał, itp. |  |

### 5.10.2 Przechowywanie w zamrażarce

- ▶ Utrzymuj temperaturę zamrażarki na poziomie  $-18^{\circ}\text{C}$ .
- ▶ 24 godziny przed zamrażaniem włącz funkcję Super-Freeze; dla małych ilości jedzenia 4-6 godzin jest wystarczające.
- ▶ Gorące jedzenie musi zostać schłodzone do temperatury pokojowej, zanim będzie włożone do zamrażarki.
- ▶ Jedzenie w małych porcjach zamarza szybciej i łatwiej je potem rozmrozić i przygotować. Zalecana waga dla każdej porcji to mniej niż 2,5 kg.
- ▶ Zaleca się zapakowanie jedzenia przed włożeniem go do zamrażarki. Opakowanie zewnętrzne musi być suche, aby uniknąć sklejania się porcji. Opakowanie powinno być bezzapachowe, szczelne, nie trujące i nietoksyczne.
- ▶ W celu uniknięcia przekroczenia okresu przechowywania, należy zapisać datę zamrażania, termin i nazwę produktu na opakowaniu, zgodnie z okresem przechowywania różnych produktów spożywczych.
- ▶ **OSTRZEŻENIE:** Kwasy, zasady i sól mogą zniszczyć powierzchnię wewnętrzną zamrażarki. Nie umieszczaj żywności bogatej w te substancje (np. ryby morskie) bezpośrednio na powierzchni wewnętrznej. Słona woda w zamrażarce musi być natychmiast wyczyszczona.
- ▶ Nie przekraczaj czasu przechowywania zalecanego przez producenta. Wyciągaj tylko wymaganą ilość żywności z zamrażarki.
- ▶ Zużyj rozmrożone jedzenie szybko. Rozmrożone jedzenie nie może być ponownie zamrażane, chyba że jest ono najpierw gotowane, w przeciwnym razie będzie niejadalne.
- ▶ Nigdy nie wkładaj zbyt dużej ilości jedzenia do zamrażarki. Sprawdź wydajność zamrażania zamrażarki - patrz: DANE TECHNICZNE lub dane na tabliczce znamionowej.
- ▶ Żywność może być przechowywana w zamrażarce w temperaturze co najmniej  $-18^{\circ}\text{C}$  przez 2 do 12 miesięcy, w zależności od jego właściwości (na przykład mięsa: 3-12 miesięcy, warzywa: 6-12 miesięcy)
- ▶ Podczas zamrażania świeżych produktów, nie powinno dojść do kontaktu z już zamrożonymi produktami. Ryzyko rozmrażania!

Podczas przechowywania kupnych mrozonek, proszę przestrzegać następujących zaleceń:

- ▶ Zawsze przestrzegaj zaleceń producenta co do terminu przechowywania żywności. Nie należy przekraczać tych wskazówek!
- ▶ Aby zachować dobrą jakość żywności, staraj się, aby czas między zakupem a włożeniem do lodówki był jak najkrótszy.
- ▶ Kupuj mrozonki, które były przechowywane w temperaturze  $-18^{\circ}\text{C}$  lub poniżej.
- ▶ Unikaj kupowania żywności, która lód albo szron na opakowaniu - oznacza to, że produkt ten mógł być częściowo rozmrożony i ponownie zamrożony w pewnym momencie - a wzrost temperatury wpływa na jakość żywności.



### Porady dotyczące oszczędzania energii

- ▶ Upewnij się, że urządzenie jest odpowiednio wentylowane (patrz: INSTALACJA).
- ▶ Nie instaluj urządzenia w miejscu narażonym na bezpośrednie działanie promieni słonecznych lub w pobliżu źródeł ciepła (np. pieców, grzejników).
- ▶ Nie ustawiaj niepotrzebnie niskiej temperatury w urządzeniu. Zużycie energii jest większe, gdy ustawiona jest niższa temperatura.
- ▶ Funkcje takie jak SUPER-FREEZE zużywają więcej energii.
- ▶ Gorące potrawy i napoje należy schłodzić przed włożeniem ich do urządzenia.
- ▶ Kiedy wkładasz do lodówki jedzenie i napoje, otwieraj drzwi na jak najkrócej.
- ▶ Nie przepełniaj urządzenia, aby nie doprowadzić do utrudniania przepływu powietrza.
- ▶ Nie pozostawiaj powietrza w opakowaniu żywności.
- ▶ Utrzymuj uszczelki drzwiowe w czystości, aby drzwi zawsze zamykały się dobrze.
- ▶ Rozmrażaj mrożonki w komorze lodówki lub użyj funkcji D-Frost w pojemniku Mojej strefy.

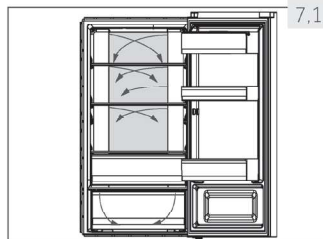


### Uwaga: Różnice pomiędzy modelami

Z powodu różnic pomiędzy modelami, Twój model może nie posiadać wszystkich tych funkcji. Patrz: rozdział OPIS PRODUKTU.

#### 7.1 Wielobiegowy przepływ powietrza

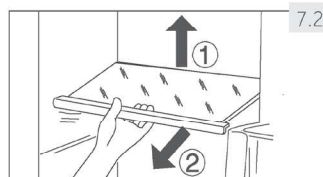
Lodówka jest wyposażona w system wielobiegowego przepływu powietrza, w którym dysze chłodnego powietrza znajdują się na każdym poziomie (rys. 7.1). Pomaga to w utrzymaniu jednolitej temperatury w celu zapewnienia, że przechowywana żywność jest dłużej świeża.



#### 7.2 Regulowane półki

Wysokość półki można dostosować do swoich potrzeb przechowywania.

1. Aby przenieść półkę, należy ją najpierw wyjąć przez uniesienie tylnych krawędzi (1) i jej pociągnięcie (2) (rys. 7.2).
2. Aby zainstalować ją ponownie, umieść ją na uchwytach po obu stronach komory i przesun w głąb, aż tył półki zamocowany będzie w otworach na bokach



### Uwaga: Półki

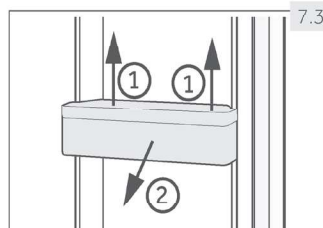
Upewnij się, że obie strony półki są na tym samym poziomie.

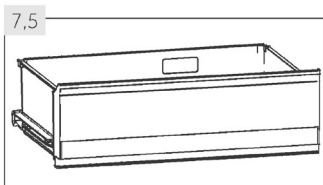
#### 7.3 Zdejmowane półki na drzwiach

Półki na drzwiach można wyjmować do czyszczenia.

Umieść ręce z obu stron półki, unieś ją do góry (1) i wyciągnij (2) (rys. 7.3).

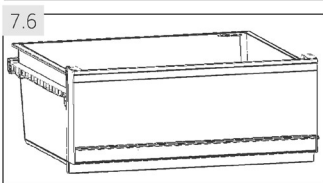
W celu zamontowania półki na drzwiach, powyższe etapy trzeba wykonać w odwrotnej kolejności.





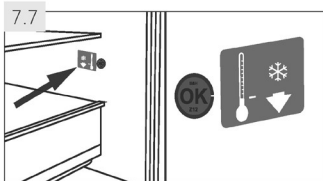
### 7.5 Pojemnik Mojej strefy

Aby sprawdzić wykorzystanie i ustawienia w komorze Moja strefa (rys. 7.5), sprawdź rozdział UŻYTKOWANIE (Moja strefa - pojemnik).



### 7.6 Pojemnik wilgotnej strefy

W pojemniku tym (rys. 7.6) poziom wilgotności wynosi około 90%. Jest ona kontrolowana automatycznie przez system i nadaje się do przechowywania owoców, warzyw, sałatek, itp.

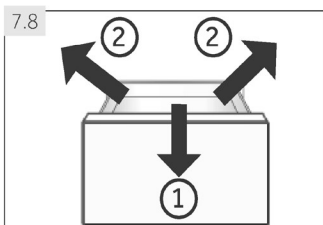


### 7.7 OK - wskaźnik temperatury

Wskaźnik temperatury „OK” (rys. 7.7) służy do wskazywania temperatury poniżej +4°C. Stopniowo obniżaj temperaturę, jeśli wskaźnik nie pokazuje „OK”.

### Uwaga: Naklejka OK

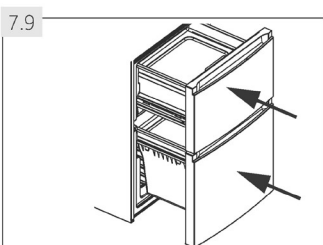
Gdy urządzenie jest włączone osiągnięcie poprawnej temperatury może potrwać do 12 godzin.



### 7.8 Wymowana szuflada zamrażarki

Aby wyjąć szufladę, należy ją maksymalnie wyciągnąć (1), unieść i wyjąć (2) (rys. 7.8).

W celu włożenia szuflady, powyższe instrukcje należy wykonać w odwrotnej kolejności.



### 7.9 Szuflada 3D zamrażarki

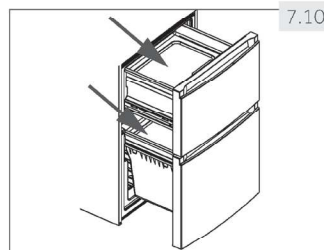
Szuflady zamrażarki (rys. 7.9) mogą być wyciągane łatwo i całkowicie. Są one montowane na rolkach teleskopowych, dzięki czemu można wygodnie wkładać i wyjmować zamrożone produkty. Ze względu na automatyczny mechanizm zamykania drzwi obsługa jest łatwa i oszczędza energię.

### OSTRZEŻENIE!

Nie przeciążaj szuflad: Max. obciążenie każdej szuflady: 35kg!

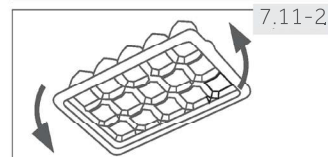
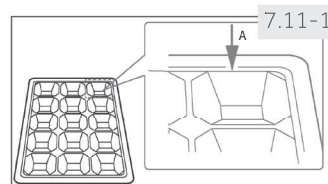
### 7.10 Półka wstępnego zamrażania

Każda szuflada zamrażarki jest wyposażona w półkę wstępnego zamrażania (rys. 7.10). Świeżo mrożone jedzenie może być oddzielone od już zamrożonego, tak, że proces zamrażania może nastąpić bez obawy, że dojdzie do rozmrożenia. Po przełożeniu mrożonek komory te mogą być stosowane w celu łatwego przechowywania drobnych produktów, takich jak zioła, lody lub tacek na kostki lodu.



### 7.11 Taca na kostki lodu

1. Wypełnij tackę na kostki lodu do 3/4 wodą, nie przekraczając linii poziomu wody (A) (rys. 7.11-1). Zamknij tackę i włóż do jednej z komór zamrażalnika.
2. Przekręć lekko tackę na kostki lodu lub potrzymaj ją pod bieżącą wodą, aby poluzować kostki lodu (rys. 7.11-2).



### 7.12 Oświetlenie wnętrza

Dioda wewnątrz urządzenia zapala się po otwarciu drzwi. Funkcjonowanie oświetlenia nie zależy od innych ustawień urządzenia.

**OSTRZEŻENIE!**

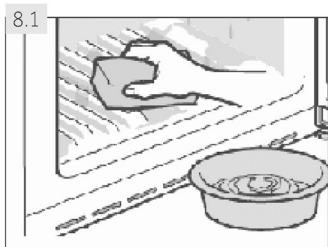
Przed czyszczeniem odłącz urządzenie od sieci.

**8.1 Informacje ogólne**

Czyść urządzenie, gdy jest w niej niewiele produktów lub żadna żywność nie jest przechowywana. Urządzenie powinno być czyszczone co cztery tygodnie dla konserwacji i aby zapobiec utrzymywaniu się nieświeżych zapachów.

**OSTRZEŻENIE!**

- ▶ Nie czyść urządzenia za pomocą twardych szczotek, szczotek drucianych, detergentów proszkowych, benzyny, octanu amylu, acetonu i podobnych roztworów organicznych, kwasu lub roztworów alkalicznych. Proszę czyścić specjalnym detergentem do lodówek, aby uniknąć uszkodzenia.
- ▶ Nie używaj aerozolu ani nie przepłukuj urządzenia podczas czyszczenia.
- ▶ Nie stosuj wody lub pary do czyszczenia urządzenia.
- ▶ Nie czyść zimnych szklanych półek używając gorącej wody. Nagła zmiana temperatury może spowodować pęknięcie szkła.
- ▶ Nie dotykaj wewnętrznej powierzchni komory zamrażarki podczas pracy, zwłaszcza mokrymi rękami, jako że ręce mogą przymarznąć do jej powierzchni.
- ▶ W przypadku wyższych temperatur sprawdź stan produktów mrożonych.



8.1

- ▶ Zawsze należy utrzymać uszczelkę drzwi w czystości.
- ▶ Czyść wnętrze i obudowę urządzenia gąbką zwilżoną ciepłą wodą i neutralnym detergentem (rys. 8.1).
- ▶ Optucz i wysusz dokładnie.
- ▶ Oczyszczyć akcesoria tylko ciepłą wodą i łagodnym środkiem czyszczącym.
- ▶ Nie czyść żadnej z części urządzenia w zmywarce.
- ▶ Odczekaj co najmniej 5 minut przed ponownym uruchomieniem urządzenia, jako że szybkie włączenie może doprowadzić do uszkodzenia sprężarki.

**8.2 Rozmrażanie**

Rozmrażanie lodówki i zamrażarki są wykonywane automatycznie; nie jest potrzebna instrukcja obsługi.



### 8.3 Wymiana lampy LED



#### OSTRZEŻENIE!

Nie wymieniaj samodzielnie lampy diodowej, musi ona zostać wymieniona albo przez producenta, albo przez autoryzowanego serwisanta.

Lampy LED jako źródło światła charakteryzują się niskim zużyciem energii i długą żywotnością. W przypadku jakichkolwiek nieprawidłowości, należy skontaktować się z obsługą klienta. Patrz: OBSŁUGA KLIENTA.

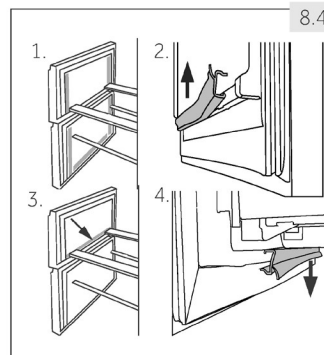
#### Parametry lampy:

Napięcie w V	12
Maksymalna moc w W	2
Ilość światła w lumenach	150
Specyf. LED	biała-5050
Temperatura użycia	-30°C do +85°C.

### 8.4 Wymienne uszczelki pomocnicze drzwi

Istnieje sześć dodatkowych uszczelki drzwi na górnej i dolnej szufladzie zamrażarki.

1. Znajdź pięć wskazanych uszczelki drzwi na górnej i dolnej szufladzie zamrażarki (rys.8.4-1).
2. Upewnij się, że wygięte kawałki uszczelki skierowane są do wewnątrz podczas mocowania (rys. 8.4-2).
3. Umieść **dolną** uszczelkę górnej szuflady, jak pokazano na rysunku (rys. 8.4-3).
4. Upewnij się, że wygięte kawałki uszczelki skierowane są do dołu podczas mocowania (rys. 8.4-4).



Dostaniesz te uszczelki, jak również uszczelki drzwi obrotowych/szuflad za pośrednictwem obsługi klienta (patrz: karta gwarancyjna).

### 8.5 Nieużytkowanie przez dłuższy okres

Jeśli urządzenie nie jest używane przez dłuższy czas:

- ▶ Wyjmij jedzenie.
- ▶ Odłącz urządzenie od zasilania.
- ▶ Wyczyść urządzenie, jak to opisano powyżej.
- ▶ Otwórz drzwi i szuflady zamrażarki, aby zapobiec tworzeniu się wewnątrz nieprzyjemnych zapachów.



#### Uwaga: Wyłączenie

Wyłącz urządzenie tylko jeśli jest to absolutnie konieczne.

### 8.6 Przenoszenie urządzenia

1. Wyjmij całe jedzenie i wyjmij wtyczkę z gniazdka.
2. Zabezpiecz taśmą klejącą półki i inne części ruchome w lodówce i zamrażarce.
3. Nie przechylaj lodówki bardziej niż 45°, aby uniknąć uszkodzenia układu chłodniczego.



#### **OSTRZEŻENIE!**

- ▶ Nie podnoś urządzenia za uchwyty.
- ▶ Nigdy nie umieszczaj urządzenia poziomo na ziemi.

Wiele problemów można rozwiązać samodzielnie, bez specjalistycznej wiedzy. W przypadku problemów prosimy sprawdzić wszystkie pokazane możliwości i postępować zgodnie z poniższymi instrukcjami przed skontaktowaniem się z obsługą posprzedażnej. Patrz: OBSŁUGA KLIENTA.



### OSTRZEŻENIE!

- ▶ Przed przystąpieniem do konserwacji, wyłącz urządzenie i wyjmij wtyczkę z gniazdka sieciowego.
- ▶ Urządzenia elektryczne powinny być serwisowane tylko przez wykwalifikowanych ekspertów elektrycznych, ponieważ niewłaściwe naprawy mogą spowodować znaczne szkody.
- ▶ Jeśli kabel zasilania jest uszkodzony, musi on zostać wymieniony przez producenta, serwisanta lub inną wykwalifikowaną osobę w celu uniknięcia niebezpieczeństwa.

## 9.1 Rozwiązywanie problemów

Problem	Możliwa przyczyna	Możliwe rozwiązanie
Sprężarka nie działa.	<ul style="list-style-type: none"> <li>• Wtyczka sieciowa nie jest podłączona do gniazdka.</li> <li>• Urządzenie jest w cyklu rozmrażania.</li> </ul>	<ul style="list-style-type: none"> <li>• Podłącz wtyczkę sieciową.</li> <li>• Jest to normalne dla automatycznego rozmrażania.</li> </ul>
Urządzenie działa często lub przez zbyt długi okres czasu.	<ul style="list-style-type: none"> <li>• Temperatura wewnątrz lub na zewnątrz jest zbyt wysoka.</li> <li>• Urządzenie było odłączone od zasilania przez jakiś okres czasu.</li> <li>• Drzwi/szuflady urządzenia nie są szczelnie zamknięte.</li> <li>• Drzwi/szuflady były otwierane zbyt często lub na zbyt długo.</li> <li>• Ustawienie temperatury dla komory zamrażarki jest zbyt niskie.</li> <li>• Uszczelki drzwi/szuflady są brudne, zużyte, pęknięte lub nieodpasowane.</li> <li>• Wymagany przepływ powietrza nie jest gwarantowany.</li> </ul>	<ul style="list-style-type: none"> <li>• W tym przypadku, to normalne, że urządzenie będzie pracować dłużej.</li> <li>• Zwykle trwa od 8 do 12 godzin, aż urządzenie ostygnie.</li> <li>• Zamknij drzwi/szuflady i upewnij się, że urządzenie znajduje się na płaskiej powierzchni, ani że jedzenie lub szuflady nie blokują drzwi.</li> <li>• Nie otwieraj drzwi/szuflad zbyt często.</li> <li>• Ustaw temperaturę na wyższą, aż uzyskasz temperaturę odpowiednią dla lodówki. Uzyskanie stabilnej temperatury w lodówce trwa 24 godziny.</li> <li>• Wyczyść uszczelki szuflad/drzwi lub wymień je z pomocą serwisu obsługi klienta.</li> <li>• Zapewnić odpowiednią wentylację.</li> </ul>
Wnętrze lodówki jest brudne i/lub nieprzyjemnie pachnie.	<ul style="list-style-type: none"> <li>• Wnętrze lodówki wymaga czyszczenia.</li> <li>• W lodówce jest przechowywane jedzenie o silnym zapachu.</li> </ul>	<ul style="list-style-type: none"> <li>• Wnętrze lodówki wymaga czyszczenia.</li> <li>• Opakuj produkty spożywcze dokładnie.</li> </ul>

Problem	Możliwa przyczyna	Możliwe rozwiązanie
Wewnątrz urządzenia nie jest wystarczająco zimno.	<ul style="list-style-type: none"> <li>• Temperatura jest zbyt wysoka.</li> <li>• Zostały włożone zbyt ciepłe produkty.</li> <li>• Przechowywane jest jednorazowo zbyt dużo jedzenia.</li> <li>• Produkty są zbyt blisko siebie.</li> <li>• Drzwi/szuflady urządzenia nie są szczelnie zamknięte.</li> <li>• Drzwi/szuflady były otwierane zbyt często lub na zbyt długo.</li> </ul>	<ul style="list-style-type: none"> <li>• Ponownie ustaw temperaturę.</li> <li>• Zawsze ostudź produkty przed włożeniem ich do urządzenia.</li> <li>• Zawsze przechowuj niewielką ilość żywności.</li> <li>• Pozostaw lukę pomiędzy żywnością a ściankami wewnętrznymi, umożliwiając przepływ powietrza.</li> <li>• Zamknij drzwi/szuflady.</li> <li>• Nie otwieraj drzwi/szuflad zbyt często.</li> </ul>
Wewnątrz urządzenia nie jest wystarczająco zimno.	<ul style="list-style-type: none"> <li>• Temperatura jest zbyt niska.</li> <li>• Funkcja Power-Freeze jest włączona lub działa zbyt długo.</li> </ul>	<ul style="list-style-type: none"> <li>• Ponownie ustaw temperaturę.</li> <li>• Wyłącz funkcję Power-Freeze</li> </ul>
Powstawanie wilgoci na wewnętrznych ściankach komory lodówki.	<ul style="list-style-type: none"> <li>• Klimat jest zbyt ciepły i zbyt wilgotny.</li> <li>• Drzwi/szuflady urządzenia nie są szczelnie zamknięte.</li> <li>• Drzwi/szuflady były otwierane zbyt często lub na zbyt długo.</li> <li>• Otwarte są pojemniki na żywność lub płyny.</li> </ul>	<ul style="list-style-type: none"> <li>• Zwiększ temperaturę.</li> <li>• Zamknij drzwi/szuflady.</li> <li>• Nie otwieraj drzwi/szuflad zbyt często.</li> <li>• Schłodź gorące jedzenie do temperatury pokojowej i przykryj jedzenie oraz napoje.</li> </ul>
Wilgoć gromadzi się na powierzchni zewnętrznej chłodziarki lub pomiędzy drzwiami a szufladą.	<ul style="list-style-type: none"> <li>• Klimat jest zbyt ciepły i zbyt wilgotny.</li> <li>• Drzwi/szuflady nie są szczelnie zamknięte. Skrapla się zimne powietrze wewnątrz urządzenia, a ciepłe powietrze na zewnątrz.</li> </ul>	<ul style="list-style-type: none"> <li>• Jest to normalne zjawisko w wilgotnym klimacie i zmieni się, gdy wilgotność spadnie.</li> <li>• Upewnij się, że drzwi/szuflady są szczelnie zamknięte.</li> </ul>
Lód i szron w zamrażalniku.	<ul style="list-style-type: none"> <li>• Produkty nie zostały odpowiednio zapakowane.</li> <li>• Drzwi/szuflady urządzenia nie są szczelnie zamknięte.</li> <li>• Drzwi/szuflady były otwierane zbyt często lub na zbyt długo.</li> <li>• Uszczelki drzwi/szuflady są brudne, zużyte, pęknięte lub niedopasowane.</li> <li>• Coś w środku nie pozwala prawidłowo zamknąć drzwi / szuflady.</li> </ul>	<ul style="list-style-type: none"> <li>• Zawsze dobrze zapakuj produkty.</li> <li>• Zamknij drzwi/szuflady.</li> <li>• Nie otwieraj drzwi/szuflad zbyt często.</li> <li>• Wyczyść uszczelki szuflad/drzwi lub wymień je na nowe.</li> <li>• Załóż półki, półki na drzwiach, lub pojemniki wewnętrzne tak, aby umożliwić zamknięcie się drzwi/szuflad.</li> </ul>
Urządzenie wydaje dziwne dźwięki.	<ul style="list-style-type: none"> <li>• Urządzenie nie znajduje się na wypoziomowanym podłożu.</li> <li>• Urządzenie dotyka jakiegoś obiektu.</li> </ul>	<ul style="list-style-type: none"> <li>• Wyreguluj nóżki, aby wypoziomować urządzenie.</li> <li>• Usuń przedmioty znajdujące się w pobliżu urządzenia.</li> </ul>

Problem	Możliwa przyczyna	Możliwe rozwiązanie
Słychać delikatny szum podobny do płynącej wody.	<ul style="list-style-type: none"> <li>To jest normalne.</li> </ul>	<ul style="list-style-type: none"> <li>-</li> </ul>
Słychać dźwięk alarmu.	<ul style="list-style-type: none"> <li>Schówek na drzwiach lodówki jest otwarty.</li> </ul>	<ul style="list-style-type: none"> <li>Zamknij drzwi lub wyłącz alarm ręcznie.</li> </ul>
Słychać cichy szum.	<ul style="list-style-type: none"> <li>Pracuje system zapobiegający kondensacji.</li> </ul>	<ul style="list-style-type: none"> <li>Zapobiega to kondensacji i jest normalne.</li> </ul>
System oświetlenia lub chłodzenie wnętrza nie działa.	<ul style="list-style-type: none"> <li>Wtyczka sieciowa nie jest podłączona do gniazdka.</li> <li>Wystąpił problem z zasilaniem.</li> <li>Lampa LED nie działa.</li> </ul>	<ul style="list-style-type: none"> <li>Podłącz wtyczkę sieciową.</li> <li>Sprawdź zasilanie elektryczne w pomieszczeniu. Skontaktuj się z lokalnym dostawcą energii elektrycznej!</li> <li>Proszę wezwać serwis do wymiany lampy.</li> </ul>
Boki obudowy i listwa drzwiowa rozgrzewają się.	<ul style="list-style-type: none"> <li>To jest normalne.</li> </ul>	<ul style="list-style-type: none"> <li>-</li> </ul>

## 9.2 Przerwa w zasilaniu

W przypadku awarii zasilania, jedzenie powinno pozostać bezpiecznie zimne przez około 13-14 godzin (patrz: część DANE TECHNICZNE). Postępuj zgodnie z poniższymi poradami podczas długotrwałego braku zasilania, zwłaszcza w lecie:

- ▶ Jak najrzadziej otwieraj drzwi/szuflady.
- ▶ Nie wkładaj nowych produktów do urządzenia podczas przerwy w zasilaniu.
- ▶ Jeżeli wcześniej jest podana wiadomość o przerwaniu zasilania, a czas przerwy jest dłuższy niż 16 godzin, przygotuj trochę lodu i umieść go w pojemniku na górze komory lodówki.
- ▶ Po awarii konieczna jest niezwłoczna kontrola produktów.
- ▶ Jako że temperatura w lodówce podniesie się podczas przerwy w zasilaniu lub innej awarii, zmniejszy się okres przechowywania żywności i jej przydatność do spożycia. Każdy produkt, który się rozmroził należy jak najszybciej ugotować i ponownie zamrozić (jeśli to konieczne), aby zapobiec zagrożeniom dla zdrowia.



### Uwaga: Pamięć funkcji podczas awarii zasilania

Po przywróceniu zasilania urządzenie przechodzi do ustawień, które zostały ustawione przed awarią zasilania.

## 10.1 Rozpakowanie



### OSTRZEŻENIE!

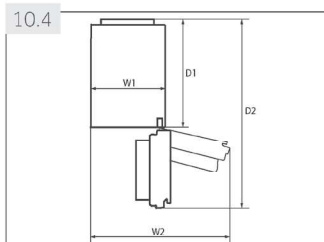
- ▶ Urządzenie jest ciężkie. Zawsze przenoś urządzenie z pomocą co najmniej dwóch osób.
- ▶ Zachowaj wszystkie materiały opakowania poza zasięgiem dzieci i wyrzuć je w sposób przyjazny dla środowiska.
- ▶ Wyjmij urządzenie z opakowania.
- ▶ Usuń wszystkie materiały opakowania.

## 10.2 Warunki środowiskowe

Temperatura w pomieszczeniu powinna być zawsze pomiędzy 10°C a 43°C, ponieważ może to mieć wpływ na temperaturę wewnątrz urządzenia oraz zużycie energii. Nie ustawiaj urządzenia w pobliżu innych urządzeń bez izolacji emitujących ciepło (piekarniki, lodówki).

## 10.3 Odwracalność drzwi

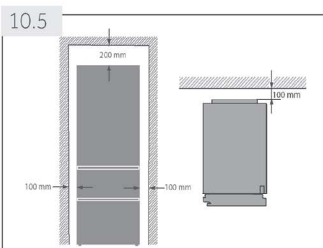
Zanim urządzenie zostanie zainstalowane na stałe, sprawdź prawidłowe ustawienie zawiasów drzwi. W razie potrzeby patrz: sekcja ODWRACALNOŚĆ DRZWI.



## 10.4 Wymagane miejsce

Wymagane miejsce, gdy drzwi są otwarte (rys. 10.4):

Model	Szerokość urządzenia w mm		Głębokość urządzenia w mm	
	W1	W2	D1	D2
C3FE-737C*JE	595	925	580	1200
A3FE737CGJ				
A3FE-835C*JE	595	925	600	1220
C3FE-835C*JE				
A3FE837CGJ				
A3FE837CTJ				
C3FE837CGJ				
C3FE937CMJ				



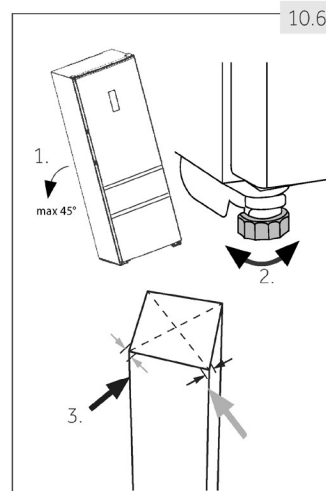
## 10.5 Przekrój wentylacji

Aby osiągnąć odpowiednią wentylację urządzenia ze względów bezpieczeństwa należy postępować zgodnie z informacją o wentylacji (rys. 10.5).

### 10.6 Ustawianie urządzenia

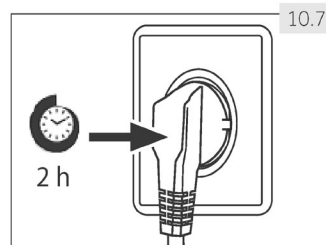
Urządzenie powinno być umieszczone na płaskiej i stabilnej powierzchni.

1. Pochyl urządzenie lekko do tyłu (rys. 10.6).
2. Ustaw nóżki na pożądanym poziomie.
3. Stabilność można sprawdzić popychając na przemian rogi urządzenia. Lekkie kołysanie powinno być takie same w obu kierunkach. W przeciwnym razie rama może się wykrzywić; wynikiem tego mogą być nieszczelne uszczelki drzwi. Niewielki przechył do tyłu pomaga zamykaniu drzwi.



### 10.7 Czas oczekiwania

W kapsułce sprężarki znajduje się olej bezobsługowy. Olej ten może przedostać się poprzez zamknięty system rur podczas transportu przechylnego urządzenia. Przed podłączeniem urządzenia do zasilania trzeba odczekać 2 godziny (rys. 10.7), aby olej spłynął z powrotem do zbiornika.



### 10.8 Podłączenie prądu

Przed każdym podłączeniem sprawdź, czy:

- ▶ zasilacz, gniazdo i utrwalańca są odpowiednie do informacji na tabliczce znamionowej.
- ▶ gniazdko jest uziemione i nie zastosowano rozgałęźnika lub przedłużacza.
- ▶ wtyczka i gniazdo są ściśle dopasowane.

Podłącz urządzenie wyłącznie do właściwie zamontowanych i uziemionych gniazdek elektrycznych.



#### OSTRZEŻENIE!

Aby uniknąć ryzyka, uszkodzony przewód zasilający musi być wymieniony przez serwis (patrz: karta gwarancyjna).

### 10.9 Odwracalność drzwi

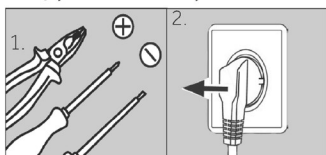
Przed podłączeniem urządzenia do zasilania należy sprawdzić, czy nie trzeba zmienić kierunku otwierania drzwi z prawego (ustawienie przy odbiorze) na lewy, jeśli jest to konieczne ze względu na miejsce instalacji i użytkownika.



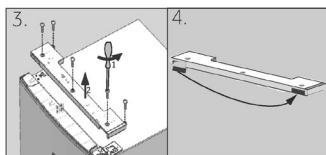
#### OSTRZEŻENIE!

- ▶ Urządzenie jest ciężkie. Potrzeba dwóch osób do zmiany kierunku otwierania drzwi.
- ▶ Przed rozpoczęciem jakichkolwiek czynności, należy najpierw odłączyć urządzenie od sieci.
- ▶ Nie przechylaj lodówki bardziej niż 45°, aby uniknąć uszkodzenia układu chłodniczego.

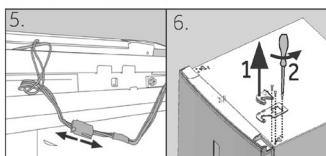
#### Etapy montażu (rys. 10.9):



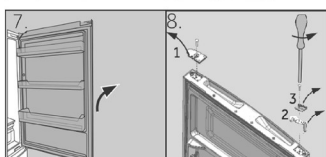
1. Pracuj, używając odpowiednich narzędzi:
2. Odłącz urządzenie od prądu.



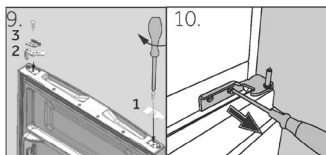
3. Wykręć pięć śrub, które mocujące panel przedni (1) i go zdejmij (2).
4. Usuń małą pokrywę przedniego panelu od strony lewej do prawej strony.



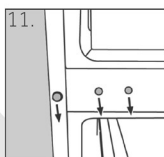
5. Odłącz kabel
6. Zdejmij osłonę górnego zawiasu (1) i odkręć zawias górny (trzy śruby) po prawej stronie (2).



7. Ostrożnie podnieś drzwi lodówki z dolnego zawiasu.
8. Przekręć drzwi do góry nogami, odkręć osłonę (1) i ogranicznik drzwi (2) z częścią mocującą (3).



9. Wymij nową osłonę (1) i ogranicznik drzwi (2) z częścią mocującą (3) z torby z wyposażeniem i przykręć je po przeciwnej stronie.
10. Odkręć dolny zawias górnych drzwi.



11. Zmień pozycję zaślepek i śruby na drugą stronę.

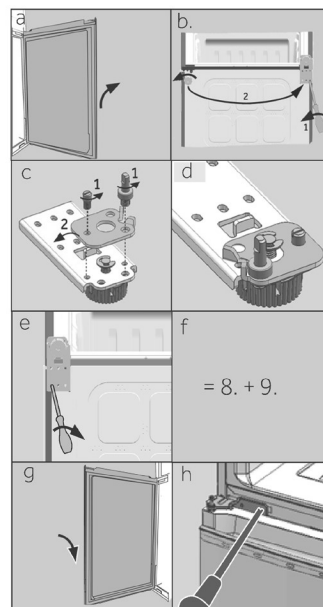


Następne kroki (a-h) są konieczne tylko dla modeli z parą drzwi:

- a Zdejmij dolne drzwi
  - b Ten etap wymaga dwóch osób; jednej, która trzyma urządzenie w miejscu, i drugiej, która wykonuje czynności montażowe!
- Przechyl urządzenie lekko do tyłu i zdejmij dolny zawias z nóżkami (1). Zmień również położenie pozostałych nóżek (2).
- c Odkręć dwie śruby dociskowe (1), zdejmij dolny zawias, obróć się o 180° (2) i
  - d zamocuj ponownie dolny zawias 2 wkrętami
  - e Przykręć dolny zawias z lewej strony urządzenia.
  - f Wykonaj kroki 8 i 9.
  - g Unieś ostrożnie dolne drzwi na dolnym zawiasie tak, aby sworzeń pasował do tulei zawiasu.

Upewnij się, że trzpień pasuje do otworu zawiasu dolnych drzwi.

- h Wymnij nowy zawias z woreczka z akcesoriami i wkręć go po lewej stronie urządzenia.

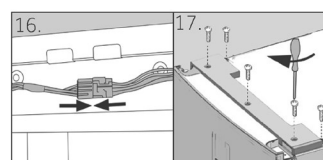
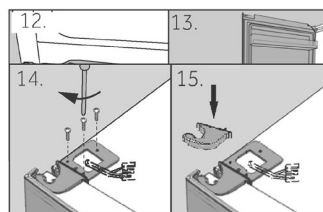


- 12. Wymnij nowy dolny zawias z woreczka z akcesoriami i wkręć go po lewej stronie urządzenia.
- 13. Unieś ostrożnie górne drzwi na dolnym zawiasie tak, aby sworzeń pasował do tulei zawiasu.
- 14. Wymnij górny zawias z woreczka z akcesoriami.

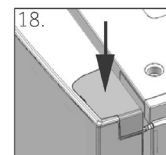
Upewnij się, że trzpień pasuje do otworu zawiasu dolnych drzwi.

Włóż kabel przez górny zawias i zamocuj górny zawias z trzema śrubami po lewej stronie urządzenia.

- 15. Załóż osłonę (dostarczona w woreczku z akcesoriami) na zawiasie.
- 16. Podłącz kabel zasilania i dopasuj go do otworu.
- 17. Załóż panel przedni i przykręć go z pięcioma śrubami.



- 18. Wymnij osłonę z woreczka z akcesoriami i zamocuj po prawej stronie górnych drzwi.



Po zmianie drzwi sprawdź, czy uszczelki drzwi znajdują się odpowiednio na obudowie, a wszystkie śruby są dobrze dokręcone.

## 11.1 Karta produktu, zgodnie z Zarządzeniem UE Nr 1060/2010

Znak towarowy							
Identyfikator modelu	A3FE			C3FE			
	7	8 8	8	8	7	8	9
	3	3 3	3	3	3	3	3
	7	7 7	5	5	7	7	7
	C	C C	C	C	C	C	C
G	G T	*	*	*	G	M	
J	J J	J	J	J	J	J	
J	J J	E	E	E			
Kategoria modelu	Chłodziarko-zamrażarka						
Klasa efektywności energetycznej	A++	A+++		A++	A+++		
Roczne zużycie energii (KWh/rok) <sup>1)</sup>	273	182	177	183	282	188	150
Objętość komory chłodzenia (L)	257	257	231	231	257	257	257
Objętość komory zamrażarki (L) ****	97	97	97	108	108	108	108
Klasyfikacja gwiazdkowa	* ** *						
Temperatura innych komór > 14°C	Nie dotyczy						
System bezszronowy	Tak						
Zabezpieczenie przed awarią zasilania (h)	13	14		13	14		
Zdolność zamrażania (kg/24h)	12						
Klasa klimatyczna Urządzenie to przeznaczone jest do stosowania przy temperaturze otoczenia od 10°C do 43°C.	SN/N/ST/T						
Poziom emitowanego hałasu (db(A) re 1pW)	40	39		40	39		
Rodzaj konstrukcji	Wolnostojąca						

\*= Kod koloru

<sup>1)</sup>w oparciu o wyniki standardowych testów w ciągu 24 godzin. Rzeczywiste zużycie energii zależy od tego, jak urządzenie jest używane i gdzie się znajduje.

## 11.2 Dodatkowe dane techniczne

Identyfikator modelu	A3FE			C3FE			
	7 3 7 C G J	8 3 7 C G J	8 3 7 C T J	8 3 5 C * J E	8 3 5 C * J E	7 3 7 C * J E	8 3 7 C G J
Napięcie / Częstotliwość	220-240V ~/ 50Hz						
Płyn Chłodniczy	R600a						
Całkowita pojemność (l)	395	370	375	400			
Pojemność netto (l)	354	328	339	365			
Wymiary (w mm)	Głębokość:	657	677		657	677	
	Szerokość	595					
	Wysokość	2005	1905		2005		

## 11.3 Normy i dyrektywy



Produkt ten spełnia wymagania wszystkich obowiązujących dyrektyw UE z odpowiednimi normami zharmonizowanymi, które przewidują oznakowanie CE.

Polecamy nasz system Obsługi Klienta Haier i stosowanie oryginalnych części zamien-  
nych.

Jeśli masz problem z urządzeniem, najpierw sprawdź sekcję ROZWIĄZYWANIE  
PROBLEMÓW.

Jeżeli nie możesz znaleźć rozwiązania, prosimy o kontakt

- ▶ z twoim lokalnym sprzedawcą lub
- ▶ miejscowym Serwisem na [www.haier.com](http://www.haier.com), gdzie można znaleźć numery telefonów i  
FAQ, oraz gdzie można aktywować roszczenia serwisowe.

Aby skontaktować się z naszym działem obsługi, upewnij się, że masz następujące dane.  
Informacje można znaleźć na tabliczce znamionowej.

Model \_\_\_\_\_ Nr seryjny \_\_\_\_\_

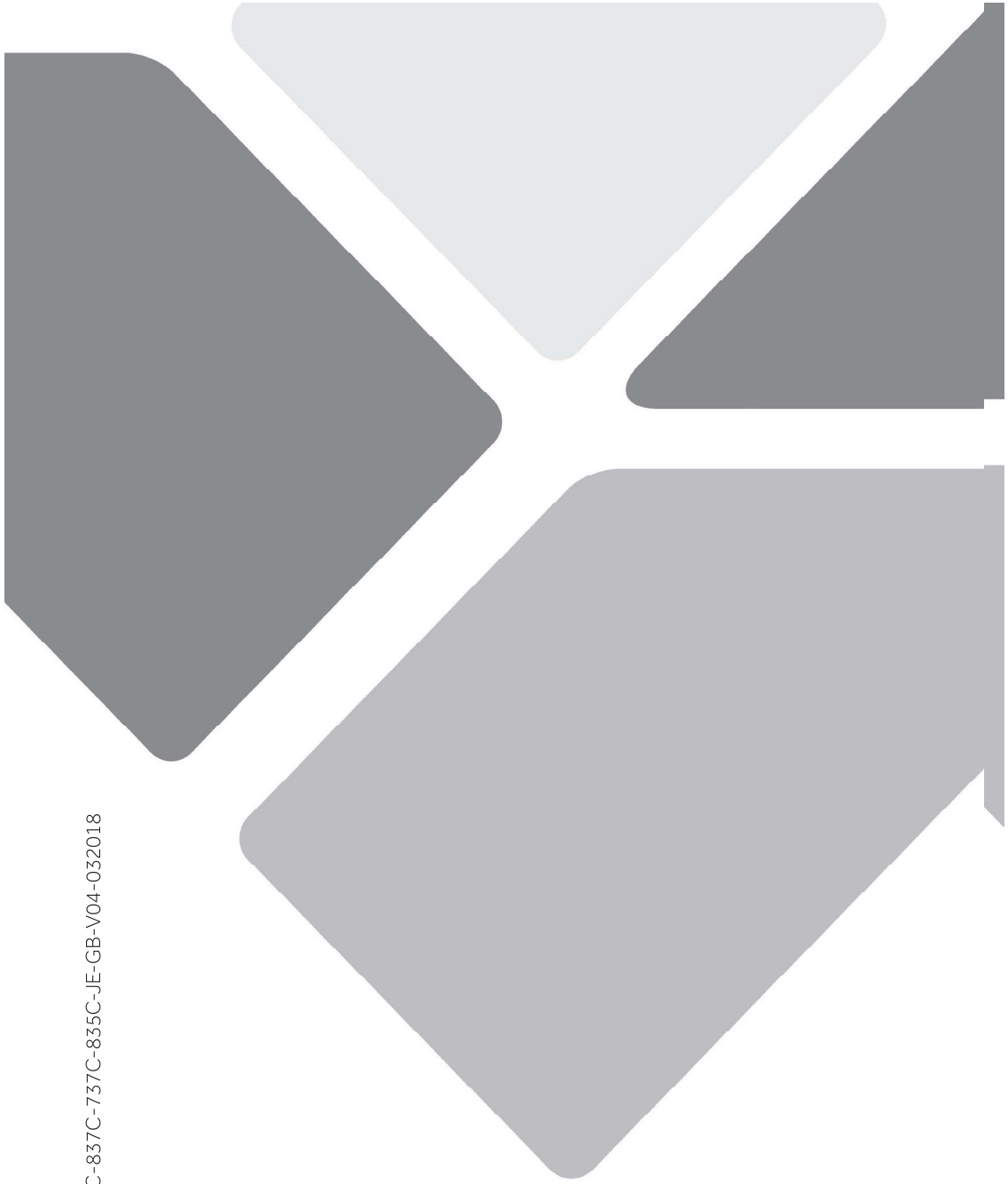
Sprawdź także również kartę gwarancyjną dostarczoną z produktem w przypadku posia-  
dania gwarancji.

Dla ogólnych zapytań biznesowych w Europie, skorzystaj z danych kontaktowych poda-  
nych poniżej:

Europejskie adresy Haier			
Kraj *	Adres pocztowy	Kraj *	Adres pocztowy
<b>Włochy</b>	Haier Europe Trading SRL Via De Cristoforis, 12 21100 Verese WŁOCHY	<b>Francja</b>	Haier France SAS 3-5 rue des Gravieres 92200 Neuilly sur Seine FRANCJA
<b>Hiszpania Portugalia</b>	Haier Iberia SL Pg. Garcia Faria, 49-51 08019 Barcelona HISPANIA	<b>Belgia-FR Belgia-NL Holandia Luksemburg</b>	Haier Benelux SA Anderlecht Route de Lennik 451 BELGIA
<b>Niemcy Austria</b>	Haier Deutschland GmbH Hewlett-Packard-Str. 4 D-61352 Bad Homburg NIEMCY	<b>Polska Czechy Węgry Grecja Rumunia Rosja</b>	Haier Poland Sp. z o.o. Al. Jerozolimskie 181B 02-222 Warszawa POLSKA
<b>Wielka Brytania</b>	Haier Appliances UK Co.Ltd. One Crown Square Church Street East Woking, Surrey, GU21 6HR UK		

\*Więcej informacji na stronie [www.haier.com](http://www.haier.com)

PL



A3FE-C3FE-937C-837C-737C-835C-JE-GB-V04-032018

**Haier**